

# 目 錄

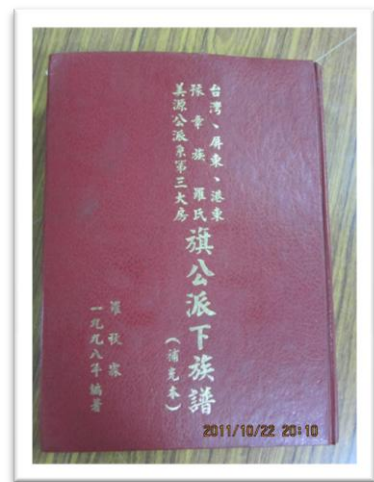
壹、前言.....	1
貳、港東村沿革.....	4
一、崁頂鄉沿革.....	4
二、港東村墾拓發展史.....	7
參、港東宗教文化.....	11
一、港隆宮.....	11
二、大德宮.....	13
三、李隆宮.....	19
四、福德宮.....	22
肆、港東文化資產.....	23
一、傳統民居.....	23
(一) 羅家古厝.....	23
(二) 羅家祖厝.....	27
(三) 羅家古厝、羅家祖厝建築風格介紹.....	28
二、水利設施.....	53
(一) 港東四號埤.....	53
(二) 大陂圳抽水廠.....	55
(三) 大陂圳.....	57
三、日治時期的舊砲台.....	59
伍、港東自然資產.....	60
陸、重要產物(昔日).....	68
一、製糖.....	68
二、香蕉.....	70
柒、重要產物(今日).....	72
一、苦瓜產銷.....	72
二、玉荷苞產銷.....	73
捌、港東水患史.....	74
玖、結後語.....	80
拾、參考資料.....	83



# 壹、前言

**港東村**應為本鄉開發最早的聚落，清康熙年間的台灣輿圖即有力「**港東里**」的地名。日本統治時期的州郡制，港東隸屬高雄州東港郡新園庄過溪子大字二保，包括竹圍仔〈**港東**〉及**新厝**〈**新港東**〉，光復後以主要聚落新港東為名，是為港東村。

傳聞早期東港溪常有水患，先民最初於東港溪西岸墾荒，一日發大洪水沖毀家園，東港溪的河道流向也改道了，後來居民於東岸的原地重建，稱為新港東，即今的**新厝**聚落。本村居民均為農耕為主，漁、牧、商為副。居民大閩籍為多數，羅、鄧、曾、黃等姓氏為大姓。



但是每個聚落的內涵絕對不止於此，更何況港東曾是個出過新園庄助役、潮州鎮長、出過香蕉全盛時期青果合作社總幹事的地方。想必是人文薈萃、富足農村…。村民一說起經

歷做大水的經驗，活靈活現，歷歷在目。說起李隆宮、港隆宮盧府千歲，如自己親人一般，就在眼前。「絕對不止如此！」的想像，讓這本村志，於焉產生。

然一村之村史，若非依靠當地人士秉持關懷自己生長的根源、追根溯源的興趣與熱情，難以成形。本村志之得以出版，關鍵人士是本村甫由崁頂鄉公所建設課課長退休之鄧允得先生發軔。因為被他的熱情與慷慨釋出資料，身先士卒地奔走，鄉公所行政室主任林坤佑先生積極鼓勵，於民國 100 年 10 月開始，在港東村開設文史班，並經與會人士的討論，定下本書之主要訪查主題。兩位在地年輕大學生羅婉婷及羅嘉欣的投入、整理訪談逐字稿、拍照、撰述初稿，都再再鼓勵了這本書的出版。高師大羅柳墀教授、永達技術學院賴福林老師都是



地賢達，他們的投入正是豐富自己家鄉內涵的精神示範。還有美和科技大學教授周芬姿在社會文史專業的指導與帶領，此書才能成形。

每週在村活動中心裡邀請數位村中長輩來講故事。101 年再由港東婦女新知協會向文化建設委員會社區總體營造獎助計畫，提出編纂與出版的計畫，並獲得補助。進行第二梯次的訪談與資料蒐集工作，而得到充實的村志所有內容。

提供者：周芬姿校長

這期間，感謝村長羅明進的關心進度與協助，羅大英先生、羅清利先生、羅彩慧女士等耆老貢獻他/她們的經驗與智慧在這一本村史之中。

本文的編纂、撰寫主要由鄧允得先生提供，其次是羅婉婷、羅嘉欣的逐字稿整理。前言與村落開墾歷史、發展沿革由周芬姿



教授撰寫。港東自然資源部分則由高師大羅柳墀教授撰寫。民居古宅的資料由富有古蹟修復研究專業的永達技術學院賴福林老師提供，港東村著實人才濟濟。

1998年本村士賢羅秋霖先生編纂出版的羅氏族譜，為先賢開發的歷史留下珍貴史料，羅先生獨力完成厚達784頁的編纂工作，實是本村之珍寶。也是本書的重要參考資料。若沒有前人之見識帶領我們訪談工作的方向，也不可能在短期之內就完成本書中的資料。

懷著對先人智慧與經驗的敬仰，呈上我們這一段時間來的努力成果。內容若有尚未周全之處，祈各方先進指正。

## 貳、港東村沿革

### 一、崁頂鄉沿革

港東村為崁頂鄉轄下之一村。**崁頂鄉**位處屏東平原西南部，明鄭時期是**鳳山八社**「**力力社**」**平埔族**〈**馬卡道族**〉之墾居地，漢人約於康熙三十年〈西元1691年〉之後沿**力力溪**〈**東港溪**〉、**下淡水溪**〈**高屏溪**〉新園港西村一帶進入崁頂開墾，由於漢人天性辛勤，不斷的拓墾的結果。在乾隆38年〈西元1773年〉崁頂地區土地幾已闢為良田，當時**港東里崁頂街**已是人口密集的聚落。本鄉北極宮旁今存有一塊乾隆39年「**崁頂街庄禁掘沙土護塚約碑**」所載碑文：「**港東之里有街曰崁頂，人煙輻湊，四民雲集，巍然一巨鎮也.....**」可為佐證。

「崁頂」地名由來，乃因本地地勢高亢，昔日每逢雨季，四周鄉鎮常遭水患，唯獨崁頂能免。另傳係因先民自福建渡台沿**力力溪**上溯，向東眺望，首先映入眼簾的是遠處一塊特高的坡坎，就近觀察，發現坎上長滿竹林，地勢較四周地區突出，於是就將此地取名為「崁頂」〈「崁」係「坎」的古字，日據時期嗣用「坎」俗字為「崁頂」地名〉。

在康熙35年繪製的**台灣輿圖**已出現「**港東里**」（今崁頂港東一帶）名稱。「崁頂」地名，最早出現在康熙49年〈1710年〉『**周元文**（重修）**台灣府志**，卷二，**規制志**，頁四〇··「**社倉**，一在港東崁頂。一間」』，「**社倉**」係指清代地區的官方糧庫，由此推斷當時的崁頂已有相當的發展。乾隆23年〈1758年〉，**余文儀**〈續修〉**台灣府志**記載：『**淡水巡檢司**在**大崑麓**〈今枋寮鄉大庄村〉。雍正九年建，今〈乾隆23年〉賃公館在港東里崁頂街』。

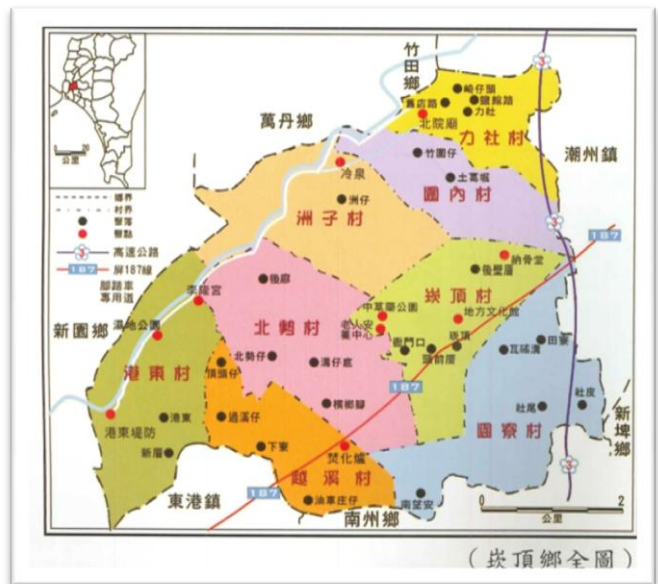
以地理開發演進的眼光去推理，乾隆初期的茄藤〈東港〉、林邊、枋寮一帶因地處海邊，水路周圍儘是海埔泥沼地，蚊蚋特多，大陸來台官兵除不習慣海邊氣候外，南台灣海島流行性病毒亦讓毫無抗體的漢人官員恐懼萬分，1717年陳文遠的鳳山縣志記載當時下淡水巡檢司官兵不服水土情況『水土惡毒、歷任皆卒於官；甚至闔署無一生還者』，當時駐台官員因懼怕「瘴癘之氣」嗣將「公館」〈衙門官府〉設在地勢較高、相對為內陸的「港東里嵌頂街」是可以理解的。本鄉嵌頂村今有「衙門口」巡聚落，東港內關帝庄有「本司衙」地名一處，概是地名由來。

清代晚期，嵌頂鄉隸屬「鳳山縣港東上里」的一部分。轄下的行政區有嵌頂、頭前厝、後壁厝、衙門口、田寮、瓦搖溝、南望安、社尾、社皮、過溪仔、油車庄、竹圍仔、新港東、洲仔、北勢仔、溝仔底、後部、檳榔腳、力社、崎仔頭、竹圍內、塗葛窟等庄。

日治時期明治年間〈西元 1904 年〉，嵌頂由「阿猴廳潮州支廳」管轄，包括嵌頂、過溪仔、洲仔、力社等庄。大正九年〈西元 1946 年〉改制歸「高雄州東港郡新園庄」管理，在日本治台保甲制下，新園庄長由官派的日本人擔任，並將新園庄東港溪以南的地區設力社、洲仔、過溪仔、嵌頂等大字，即俗稱「下四保」。

國民政府時期，民國 39 年政府廢除保甲而設「鄉」，為推行地方自治，落實選賢與能，方便鄉民投票，同年 3 月 24 日以東港溪為界，將原來的新園庄分

出崁頂與新園二鄉，將原來的「下四保」轄區調整改設八村，即力社村、園內村、洲子村、北勢村、港東村、越溪村、崁頂村、園寮村等均隸屬崁頂鄉地方自治轄區，其中因崁頂聚落位於境內中心，人口較多，交通便捷，故以崁頂為名，是崁頂鄉的由來。



<sup>1</sup> 以上摘錄自崁頂鄉公所官方網頁 <http://www.pthg.gov.tw/TownKto/CP.aspx?s=1400&cp=1&n=11486> 資料擷取日期:101年10月24日。由鄉公所前行政室主任 吳國良先生撰寫。參考資料：屏東平原先人的開發—屏東縣文化資產叢書，簡炯仁著。屏東平原的開發與族群關係—屏東縣文化資產叢書，簡炯仁著。台灣地名詞書，卷四。屏東縣、臺灣省文獻委員會編印。

<sup>2</sup> 354頁。



## 二、港東村墾拓發展史

港東村位於東港溪下游東岸，西岸為新園鄉港西村，右鄰北勢村，南為東港鎮。與港鄉村以 27 號省道為界。

在羅秋霖先生編纂之「羅氏旗公派下族譜」中之記載，約公元 1700 年，下淡水溪以南之地尚未開發，東港尚未設港風浪大，出入船舶停泊於風浪平靜的東港溪內，即今九甲溪口附近，海坪溪邊。港之東邊之地稱港東，港之溪邊之地稱港西。各地往來人多，而設港東里與港西里。理行政治安登機關設於今舊港東，為村落之始。

鳳山縣志中記載當時東港溪設官渡二處：北勢尾渡、後部渡。民渡五處：力力渡、客厝渡、排仔頭渡、港東渡、海坪渡。港東地名此時已經存在，只是據推測，應該即是最早位於九甲溪口之村落。

約西元 1800 年有一次颱風成大水災，半夜水漲，家屋流失，其處成溪流。羅氏宗親第一與第二大房，及第三大房甲、乙會，由九甲溪口遷居至港西村，今水廠抽水口上游，地號為新園段 613, 615 號。第三大房丙會與第五大房甲會遷入新港東村。不久又遷舊港東村。」此為史蹟可見之最早關於港東村的記載。

本村緊鄰東港溪畔，水患頻繁，數度大水使河道改道，記載 1909 年羅氏原位於港西之家園大火，隔日颱風大雨成災，第三大房甲會遷入舊港東村。清政府時期，本村羅氏家族有四世寅(3)、乾(4)二公曾為庠生（秀才）考試及格。

當時須至潮州朝陽書院或屏東書院讀書應試。可見當時港東村羅氏家族注重教育，在村中即設有私塾、義學供村中子弟學習。

但是，到了日治時期，港東為過溪仔之一個聚落，在昭和八年日政府繪製之「下淡水溪支川隘寮溪圳路工事計畫圖」中並無港東之地名，僅統稱為過溪仔。可見當時，港東聚落或許規模不大。然當時該村羅氏所開墾之田地百多甲，季收稻米千石。所經營之糖鋪所收甘蔗，有遠從萬巒而來，並曾任庄長。其富裕可見一斑。並出任庄長。

後日人大規模經營現代化糖廠，禁止民間經營，糖鋪關閉之後，香蕉、稻米之種植為主要經濟收益。

日治時期設公學校於崁頂村，離港東村約五公里砂石路，時鄉村人農耕為生，平常沒有穿靴，以赤腳走路，大太陽照射之砂石路很熱，小孩結伴上下學辛苦萬分。羅氏宗親因此從幼年就送子弟到日本就學，前後共有三十七人自幼年到日本就讀中小學或到大學，學醫、牙醫、藥等專業。並多人留在日本定居。分別為：

六世：則吉、清鑑、開憫（玉字旁）、瑞賢、天福。

七世：則品、榮得、榮芳、面、水欽（高雄鹽埕羅牙科）、安順（潮州泰安藥房）、碧（女）、金川、德豐、震興、美（女）、水錦（女）、進登、佑坤、

秋沐、慶星、慶祥、降（改名仁隆）、銀（女）、江、秋霖、德惠、雪樂、阿玉（女）。

八世：登祥、登雲、登發、燦（和春診所）、帖（女）、天勳、德福。

九世：傳地（和春）。

異姓二人：黃安心、王春。

村中鄉紳羅喜，曾任新園庄助役，為村人穿西裝、騎腳踏車之始。並主持港隆宮從新港東遷建到舊港東。三子之後裔羅同，日治時期也曾任保正，並主持修建九甲溪木橋。以米商、養魚成大財富。

---

<sup>3</sup> 朝陽書院在港東里潮州莊街北，屋十八間。光緒六年(1880)募建。港東羅氏五與六世先人，有數人到此處就讀。屏東書院：在港西里阿緞街東，屋三十六間，嘉慶二十年(1815)建，光緒六年(1880)修建。港東羅氏四世先人到此處就讀。有登庠生者。/以上資料由周芬姿校長提供。

## 港東區域圖

台灣新舊地圖比對-台灣堡圖(1898~1904)：中央研究院GIS團隊編製

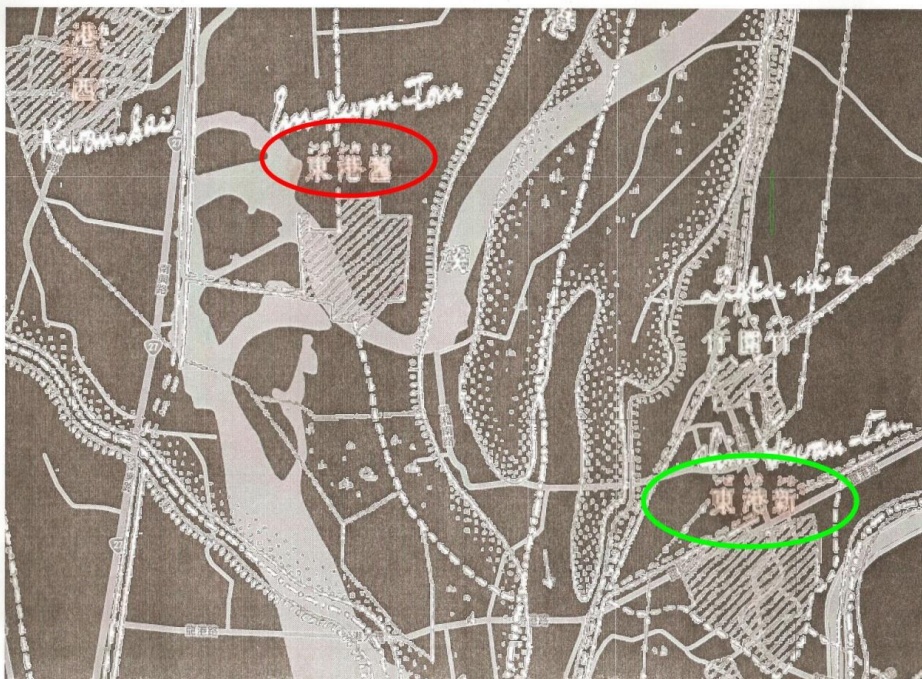
Page 1 of 1



(圖一：參考自中央研究院，經過調查確認過後的港東河道變遷方位之行政圖。)

台灣新舊地圖比對-台灣堡圖(1898~1904)：中央研究院GIS團隊編製

Page 1 of 1



(圖二：參考自中央研究院河道變遷比對-舊港東搬遷後的新位置。)

## 參、港東宗教文化

### 一、港隆宮

※提供者－羅登燦先生

盧府千歲會在此建立，長期下來並沒有記載有關祂的事蹟，都是經由長輩口耳相傳和討論，所以沒有完整的記載書籍有關祂的一些生平事蹟，可是卻有這樣的傳聞，據人民述說，盧府千歲是一位和尚因修行圓滿而成道，並非進士，村中人民會如此敬重景仰祂，也是因有一些靈驗事蹟傳記延續，且也滔滔不絕分享其傳說。



## 【神蹟】一、祭牛瘟

※提供者－羅幸吉先生

早期先民靠牛耕田從事農務的農民最好的幫手，當時經常發生牛瘟，牛隻死亡事件，當地農民商議請盧府千歲祭牛瘟為牛隻消災解厄，當時祭典在東港溪邊，路徑經過羅大英先生，與羅諸史先生二人房屋中間的巷道，其寬度僅容一人出入，當祭典開始時，四人抬的轎子，竟然一沖而過，真是令人稱奇。

## 【神蹟】二、祭梨頭符

※提供者－羅清利先生

盧府千歲於港隆坐鎮時，港東遭受空前大劫難，肇因豪雨成災洪水瀾漫，東港溪暴漲湍流，港東有崩庄之厄，幸蒙盧府千歲即時降駕施法「祭梨頭符」使洪水轉向，本村始免於塗（時約西元一八九零年代左右）

## 【周邊特色】



港隆宮廟院前有棵悠久的樹，樹葉茂盛，許多村民時常喜歡在樹蔭下乘涼談笑風生，亦是那怡然自得的悠閒畫面。

## 二、大德宮



### 【沿革】

大德宮文道院主神為「代天案察中壇 李元帥」，源出於港隆宮，日治末至光復初期政府為穩定政局，柰止人民集會結社，並對宗教活動有所限制，當時礙於港隆宮廟宇空間有限，在大環境之下，信眾患者請神問事有所侷限，眾驚生無奈只好暫借民宅，扶鸞行醫濟世，歷四次遷徙，宮堂名由「震興堂」、「盧聖堂」至現今的「大德宮文道院」等。(參考自大德宮沿革)

李元帥名「順風」家住浙江孟洲府，生於清朝乾隆中葉年間十一月十日，距今二百餘年，元帥幼讀聖賢書，更精通山醫命卜相，父在朝為管任職總兵，

為人耿直正義，不予宦官合汙，攻遭其陷害不容於當道君主，導致滅門之禍，元帥有幸逃過一劫，在舉家皆亡又走投無路，一日逃至江邊飢困之餘，亦投江而亡時值年庚二十二歲。

魂魄苦守江邊訴不盡歲月感嘆泣淚。時也：是有天意，適逢港隆宮盧府千歲浙江聞道雲遊經過，詢之原委，知其委屈，遂提攜於左右為管之職，而再升正印先鋒，後晉清朝道光四年西元一八二四年成道。

盧府千歲於港隆坐鎮時，港東遭受空前大劫難，肇因豪雨成災洪水瀾漫，東港溪暴漲湍流，港東有崩庄之厄，幸蒙盧府千歲即時降駕施法「祭梨頭符」，使洪水轉向，本村始免塗炭（時約西元一八九零年代左右）。

嗣後盧府千歲降言道，前「祭梨頭符」扭轉之舉觸犯天條，曾回天庭受懲戒已滿。此次再領玉旨南巡北狩不崇朝，今將銅牌劍印，交付中壇元帥囑佑群黎（時西元一九六八年）。

元帥自掌兵符後，於盧聖堂更將所學神威妙法，發揮淋漓盡致，可謂有求必應，甚至不孕婦女有所求亦能如願，靈感事蹟不勝枚舉，故欽蒙玉帝頒旨敕封李元帥為七省官吏代天按察刑部並賜寶劍先斬後奏之權，于一九八四年再奉玉旨著作金章勸化黎民，在各地大降臨協作金張之下，於同年八月二十九日「醒化覺世」完章繳旨，隨後一九八七年閏六月，二卷「天地恩律」亦順作完成。著書期間獲母娘頒賜懿旨建宮，隨後玉旨亦頒賜宮名為『大德宮文道院』，在各地信眾熱烈響應慷慨解囊，出錢出力購地建宮，時於一九九零年動工，峻於一九九二年完成巍峨壯麗宮殿於現址。



照理說宮殿主位應是李元帥，然！元帥卻降乩指示，提攜之恩不可忘也，主位由盧府千歲坐鎮，「順風」位居前座副首與恩主共享香火即可。『此碑史記載，元帥曾降言述之，及代代宿老流傳蹟』

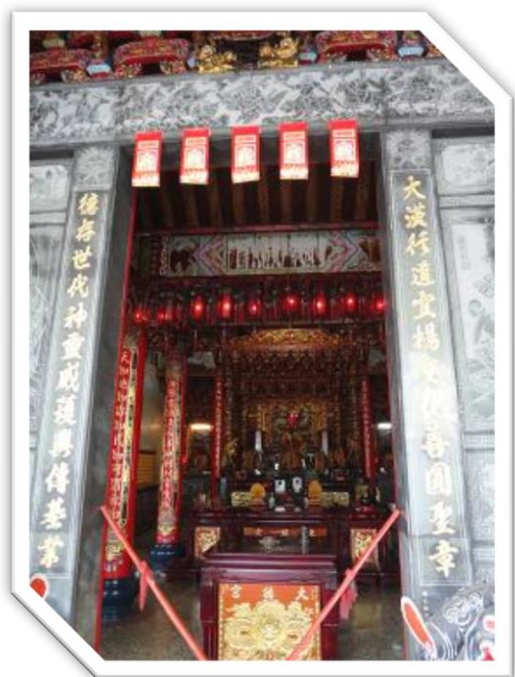
大德宮文道院第四屆管理委員謹識西元二零零九年仲秋桂月(100. 10. 22 由羅清利先生提供)

據羅清利先生述說，大德宮之每道對聯都是由李元帥親自顯靈降旨，籍由乩童之身麾寫，然而那位乩童原不識字，卻在一夜之間完成了九道對聯，令在旁信徒嘖嘖稱奇，對聯分別為：

(福份施遍村落家家呈祥，  
德心恩典原賜戶戶平安)



(大宇宙大文章源從孝友，  
德古今名將相氣作星辰)



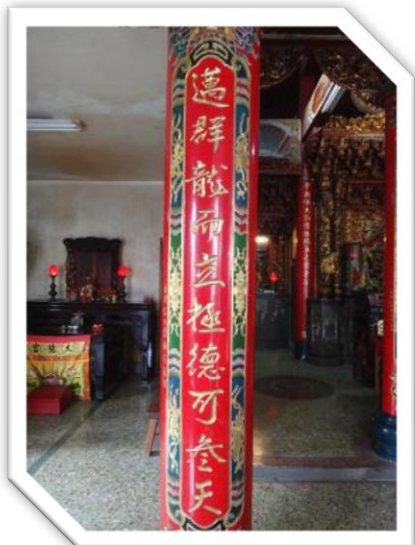
(大漢行道宣揚文化善圓聖章，  
德存世代神靈威護興傳基業)

(大地和氣眾生一同朝聖，  
德源呈瑞境中士民同樂)

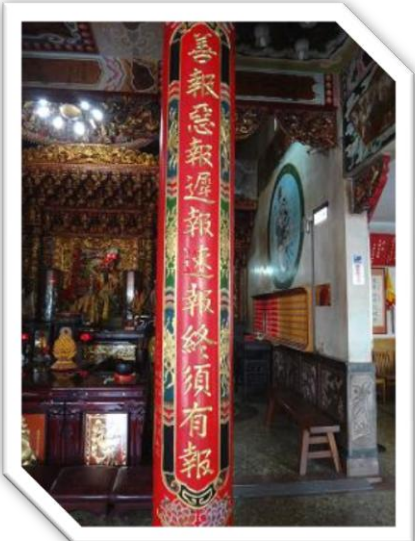
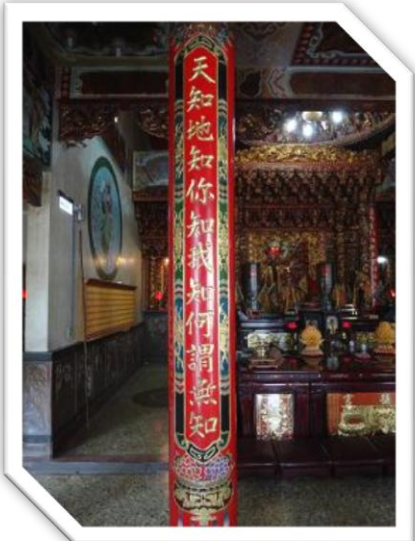


(先賢隨主學道永世其昌，  
代理一修養性而得玄機)

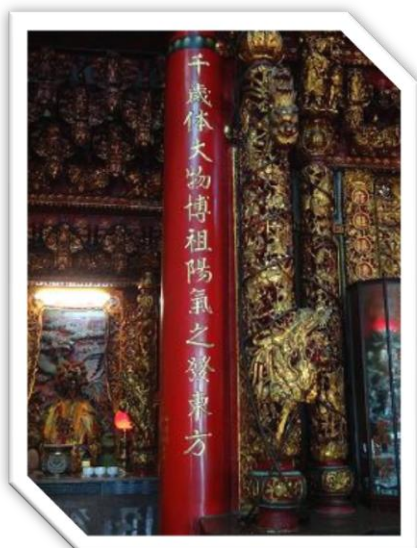
(超四海以為王功能配地，邁群龍而立極德可參天)



(善報惡報遲報速報終須有報，天知地知你知我知何謂無知)



(盧府雲行雨施不崇朝而遍天下，千歲体大物博祖陽氣之發東方)

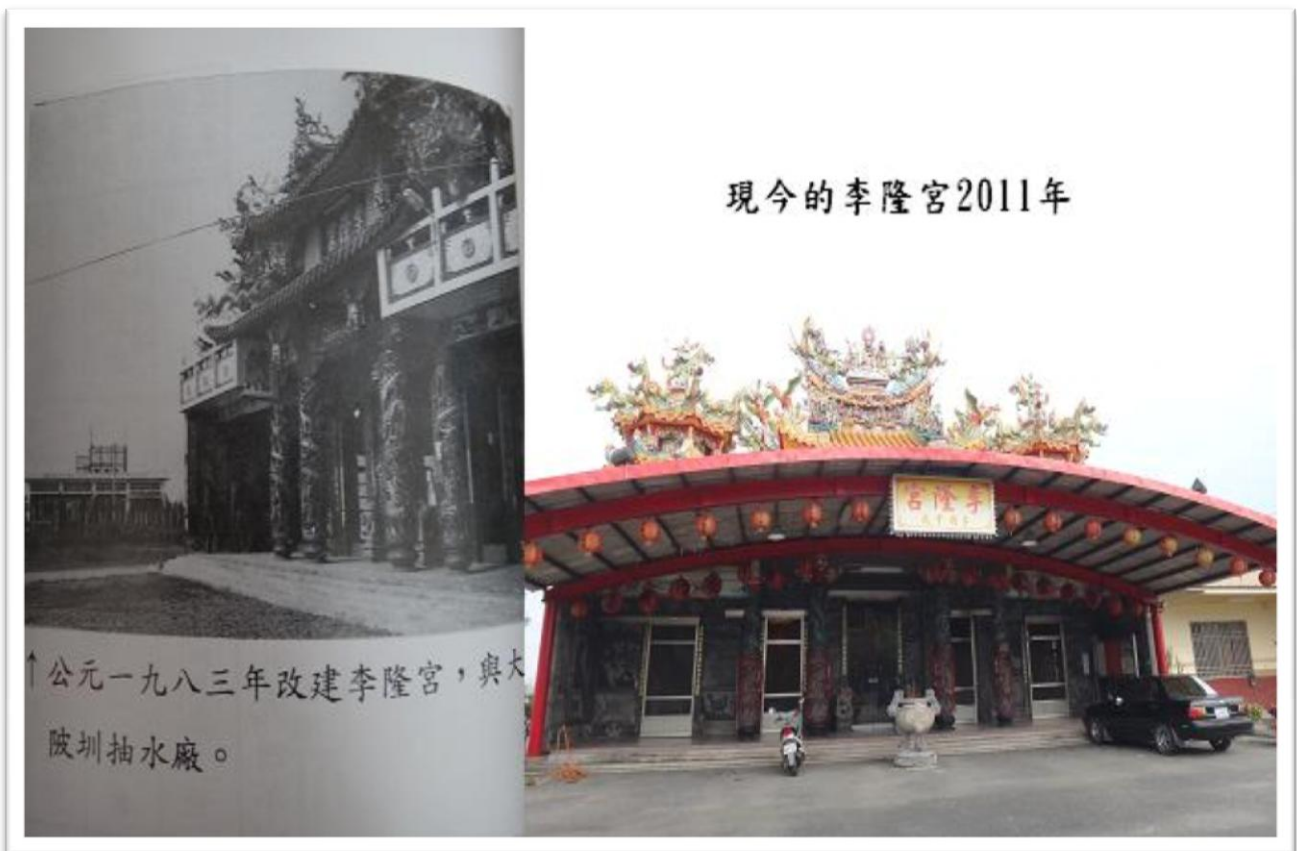


### 三、李隆宮

#### 【創建沿革】

本宮主李府千歲，原名「李明烈」，浙江人氏，原係延平郡王鄭成功之愛將，在鄭氏麾下任總兵揮兵攻台，逐走荷蘭人，厥功至偉。

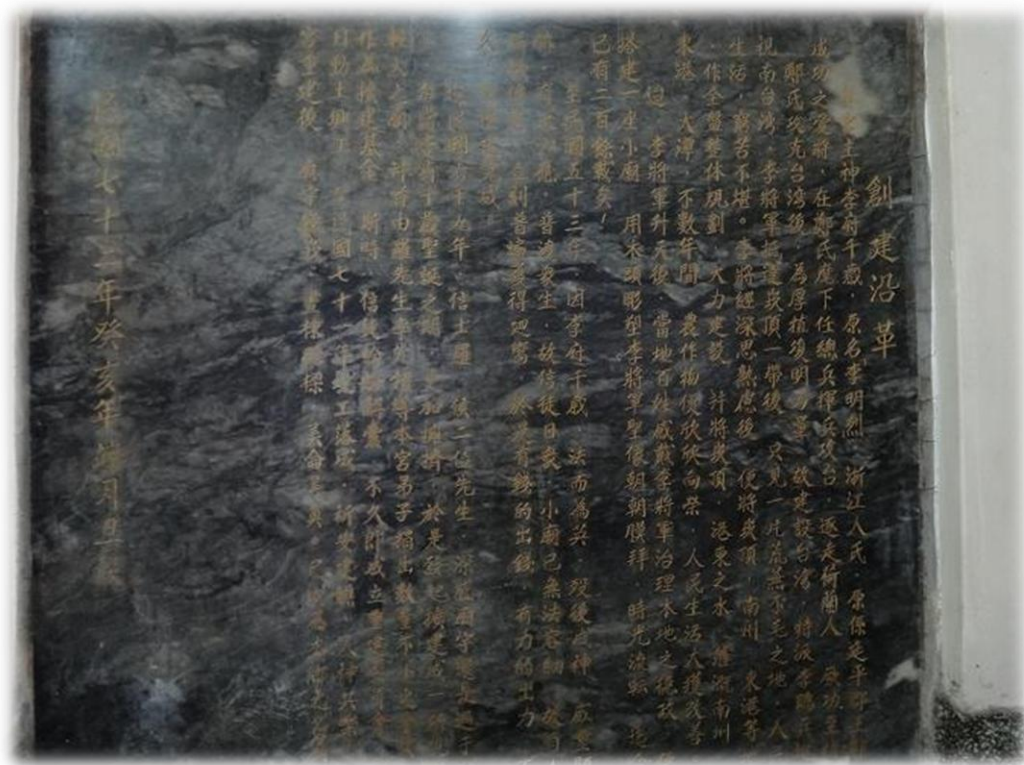
鄭氏攻克台灣後，為厚植復明力量，故建設台灣，特派李聰兵巡視南台灣，李將軍抵達崁頂一帶後，只見一片荒蕪不毛之地，人民生活，窮苦不堪。李將軍經深思熟慮後，並將崁頂、南州、東港等地，做全盤整體規劃，大力建設，並將崁頂，港東之水，灌溉南州、東港、大潭，不數年間，農作物便欣欣向榮，人民生活大獲改善。



迨，李將軍升天後，當地百姓感戴李將軍治理本地之德政，便搭建一座小廟，用木頭雕朔李將軍聖像朝朝膜拜，時光流轉，迄今已有二百餘載矣！

至民國五十三年，因李府千歲，法而為英，歿後成神，威靈顯赫，有求必應，普渡眾生，故信徒日眾，小廟已無法容納，故有人倡議擴建立刻普遍獲得迴響，於是有錢的出錢，有力的出力，不久，便擴建完成。

迨民國六十九年，姓氏羅、侯兩先生，深感廟宇還是過於狹小，每當李府千歲聖誕之期，更加擁擠，於是發起擴建成一所規模較大之廟，并首由羅先生率先領導本宮弟子捐出數量不小之金額作為擴建基金，斯時，信徒紛紛解囊，不久即成立重建委員會，擇日動土興工，至民國七十一年竣工落成，祈安建醮，人神共樂！本宮重建後，廟宇巍峨，畫棟雕樑，美侖美奐。已成為本鄉之名廟矣（民國七十二年癸亥年端月旦穀）。參考李隆宮之沿革如下：



（圖一 2011. 10. 16 攝 李隆宮牆上之沿革）

## 【神蹟】神明(李府千歲)責罰廟公(羅明戶先生)事蹟

※提供者－羅秋甜女士

事蹟早期於李廟前種田，每天都要涉水過河，有感應著李府千歲的靈驗，為保平安想請李府千歲的分身，回家每日朝拜，於是到廟內「卜杯」，李府千歲並沒允准只准令旗一幀，並訂好“開光點眼”的時辰，時辰到的時候，因廟公外出飲酒遲遲未歸，李府千歲非常生氣責罰廟公無法騎車，罰跑路，且邊路邊打自己的嘴巴，回到廟時還不時的用自己的身體撞擊案桌，我們夫婦二人趕緊奉香祈求李府千歲原諒，廟公的言行舉止才回歸正常。



(圖二 2011. 10. 16 攝 為李隆宮廟前之景)

#### 四、福德宮

※提供者－鄧連雄先生

福德宮是由鄧漏乞獻地，共同發起人為鄧明斷、鄧炳全、鄧東泰、曾墻等四人發起。港東有分成兩個區域分別是港東和新厝，而位於新厝的福德宮原本只是住在新厝



的人在此祀奉，然而演變成全村的人一起共襄盛舉朝聖，據說是因為參拜的人均會添油香，且去參拜的人除了小压的新厝以外也有大压的港東人，除此之外廟宇有個習俗，每年會擲筊杯選人當爐主，爐主也有新厝部落以外的港東人擔任，因此才漸漸變成全村的人共同參拜的守護神。



## 肆、港東文物資產

### 一、傳統

#### (一) 羅家古厝



此厝建於日據時代（約1933年），由當時羅縣、羅府、羅全三兄弟共同建造，形制為五開間左右雙護龍三合院，為典型閩洋融和建築。「羅家古厝」大門作內凹環抱狀用以表現納財納壽的意涵，外埕庭院

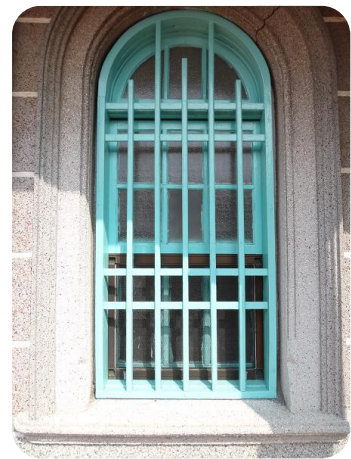
寬廣，作為曝曬稻穀農產之用，為早期民居的共同特色。（參考至羅氏族譜585頁—公元一九三一年頃新建此屋於今港東村平和路，堂號「豫章」二字表示豫章族羅氏之家，今其子孫遷居外鄉。）

羅家古厝不見當時流行「彩磁面磚」貼飾，而是以洗石子工法為主，透過牆體上線腳裝飾，營造出一種寬闊堅實與安定的視覺效果，而左外護龍與正廳梢間，特意設計為平台方式，可遠觀眺望鄉景，充滿雅。左右護龍正面馬脊墜，則以「祥獅啣花籃」的剪黏呈現，十分精美細緻。

羅家古厝最引人注目的焦點，乃是正廳山牆上「雙獅戲球」、左右次間「蝙蝠」、「仙鶴」與柱頭「金瓜」與左右護龍簷牆上各式繁複的洗石子裝

飾，融合仿西式柱頭、勳章、貝殼裝飾，令人目不暇給，精采絕倫，處處可見匠師之巧思。

羅家古厝不只傳統形制保持完整，維護狀況良好，且居家機能完善，港東羅氏一族，為崁頂望族，已經發展出龐大宗親關係，不過，大多往外發展，賦居他鄉。族人多以傳統務農為業，在製冰、漁業、醫學各領域均有傑出的表現。而在政治的發展上，最突出的應該是第三屆立委羅傳進與第五屆立法委員羅世雄父子檔，亦為崁頂港東羅氏宗族。（參考[港東驚艷--屏東縣崁頂鄉港東村羅家古厝](#)）



（2011. 10. 30 攝 現今羅氏古厝外觀。）（2011. 10. 30 攝 現今羅氏古厝外觀。）

現今的羅家古厝窗戶，是用樟木製作而成，但在這之前它的前身是運用鐵條之材質，其中之轉變是因為以前在日制統治時期，因當時軍器資源欠缺，軍中規定每戶人家需將家中內部有鐵製的東西捐贈出來，提供給當時的政府，因此羅家古厝窗戶才會使用木頭材質，至今仍是依舊保存。（A015，羅進登夫妻）。

羅氏宗教信仰有一慣例和傳統，每年固定會祭拜也就是大家口中所謂的恩公—白沙王。以下是羅氏宗親八月二十二日聚會敬奉白沙王之緣由：

羅氏先祖，昔日因故遭人追殺，逃往山中一破廟避難，入殿時，向所祀神明祈求保佑，並誓言「如蒙獲救，子子孫孫、世世代代願奉祀之。」稍後，由神像旁佈滿蜘蛛網之測門破網而入，躲於陰暗處，不知何故，當吾羅氏先祖入後，門上被破壞之蜘蛛網隨即在後被修補完整如故。對方追尋至廟內未見蹤影，本擬從神像旁之側門入內搜尋，惟望門上蜘蛛網密佈，便稱：「滿門之蜘蛛網，應無人入內，速至他處尋找。」故未入門而離去，羅氏先祖在門內聽聞其言，出來後細察，果真滿門蛛網，並瞧見一位形如神仙、深著白衣的老人向山林中而去，羅氏先祖大喊請教大名，但未得回音且消失遠離，致認為是神明現靈保佑，進而詳察神像與廟宇名，名為「白沙公」。羅氏先祖向神明叩謝，回家後即依誓言雕塑「恩公白沙王公媽神像」各一尊，並訂得救之日—農曆八月二十二日其千秋日，囑後裔子孫代代奉祀之。後經考證，恩公白沙王應為明代鴻儒陳獻章。（此為羅進登先生提供）

## 恩公白沙王—陳獻章生平歷略

明代廣東廣州府新會縣白沙里人，字公甫，生於宣得元年（公元一四二六年），儀幹修偉，身高八尺，目光如星，右頰有七黑子如北斗星狀。自幼警悟絕人，讀書一覽輒記，正統十二年（公元一四四七年）舉廣東鄉試，明年會試中乙榜，入國子監讀書，後兩試禮部均不第。年二十七受學於吳興弼先生，學古聖賢之書，居半載歸讀書，窮日夜不輟，歸則絕意科舉，築陽春台，靜坐於其中不出戶外達數年。成化二年（公元一四六六年）復遊太學（古代學校之名，相當於今之大學）、祭酒（古代掌教化及儀節之官）、邢讓和楊時（號龜山），此日不在得詩一篇，見獻章之作驚約：「龜山不如也。」因此文名大震朝廷，以為真儒復出。

陳獻章為理學大家，其學理以靜為主，教學者但令端坐澄心，在靜中養出端倪，其學有獨到之處，學者語為有鳶飛魚躍之樂，自成一白沙學派。其學至無而勤，至近而神，有自得之妙。黃宗義稱：「白沙之學，遠之則曾點，近之則為堯夫，又稱作為聖之功，至白沙而始明，至文成（王陽明）而始大。」蘭谿姜麟甚至稱獻章為活孟子，可見白沙之學影響至鉅。獻章因山居，筆或不給用，以束茅代之，遂自成一家，時稱為茅筆字，亦善畫墨梅。母年二十四守節，獻章事之至孝，著有白沙集、白沙詩教解。（取自恩公白沙王—陳獻章生平歷略）

## (二) 羅家祖厝



原建已逾百年，屋主曾為日治時期東港郡新園庄庄長羅喜，與「羅家古厝」羅才同為羅氏親族關係，為日據時期崁頂百甲大地主之一。

羅家祖厝為七開間左右雙護龍三合院，但左右外護龍應是後來加建之格局，從斗子砌牆與平砌磚牆的差異，即可判別為不同時期之建物。羅家祖厝年久失修，僅正廳每日仍有族人燒香點燈祭祀，其餘左右內外護龍均呈現荒廢狀態，而偌大的宅院，不難想像昔日各房人聲鼎沸的盛況。

羅家祖厝雖然斑駁破落，但窗楣上多處精美泥塑彩繪，尤其左右內護龍正面馬背下精美的磚砌「壽」字窗櫺，依稀可見往昔美宅的痕跡（屏東縣崁頂鄉港東社區網站）。



地方趣事：有這麼一提到說敲鑼打鼓的敲鑼不能說，因為港東為羅氏大村，敲鑼的

台語諧音就是「敲羅」，為避免有罵人的意味，則轉說成「敲金」（鄧允得）。

### (三) 羅家古厝羅家祖厝建築風格介紹

由永達技術學院建築系講師，也是港東羅家之後輩，賴福林老師，撰寫次其豐富古蹟修復研究之背景，對傳統民居說明：

#### 【羅家古厝】整體造型平面說明：



港東羅家古厝為傳統閩式三合院格局，平面布局含正堂身(大厝)，右護龍及左雙護龍，格局主要維持傳統合院民居之生活空間樣式。外觀立面裝修

則引入日治時期興盛之西式牌樓面作法，在簷口砌築牌樓牆面，除有裝飾意味之外，亦可將屋面雨水收集直接導向地面排放，減少下雨天雨水飛濺之困擾，當然也少了水珠簾的詩意。



裝飾圖案主要以傳統之吉祥、富貴、如意意涵為主，日式元素主要為柱頭菊花尊貴鑲飾，西式樣式則為柱頭與柱珠之作法，以及西方古典毛茛葉之線腳。

## 立面裝飾說明：

### 五行相生



祖堂正身棟頭為金型

「獅子」順利咬住封包是將有喜事上門的吉兆花籃象徵好頭彩，倒臥獅象徵”到”，因此倒臥獅啣花籃可稱之為喜事上門



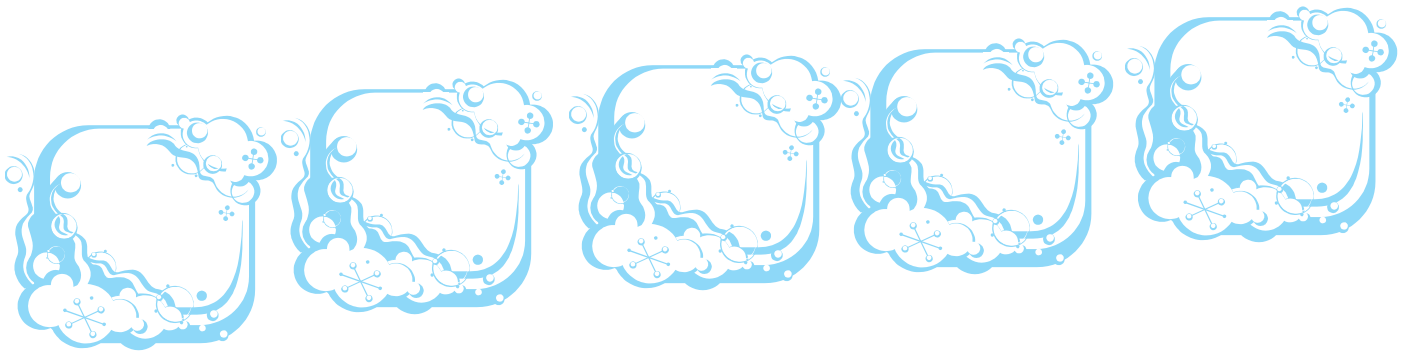
稍間棟頭為水型

木生火，火生土，土生金，金生水，水生木





羅家古厝為傳統閩式三合院格局，因此在左右護龍間會有左龍右虎之方位。龍邊需較尊貴、高、長，虎邊則需較沉重、矮、短。從現場左護龍明間牌樓頂之雙獅彩球對應右護龍之貝殼飾徽可得印證。



明間裝飾對應方式：

雙獅彩球—貝殼飾徽

孔雀開屏—巴洛克式寶石飾徽

小註：日本皇室的家徽「十六瓣八重表菊紋」，即菊花紋章被廣為作為日本代表性的國家徽章而使用。







巴洛克式雲腳

金球象徵財富與圓滿

傳統几腳造型

傳統水草文裝飾與鎮宅

希臘毛茛葉裝飾

日式菊花裝飾



「獅子」順利咬住封包是將有喜事上門的吉兆，所以有：獅子滾繡球，好事在後頭。

金球象徵財富與圓滿

傳統几腳造型

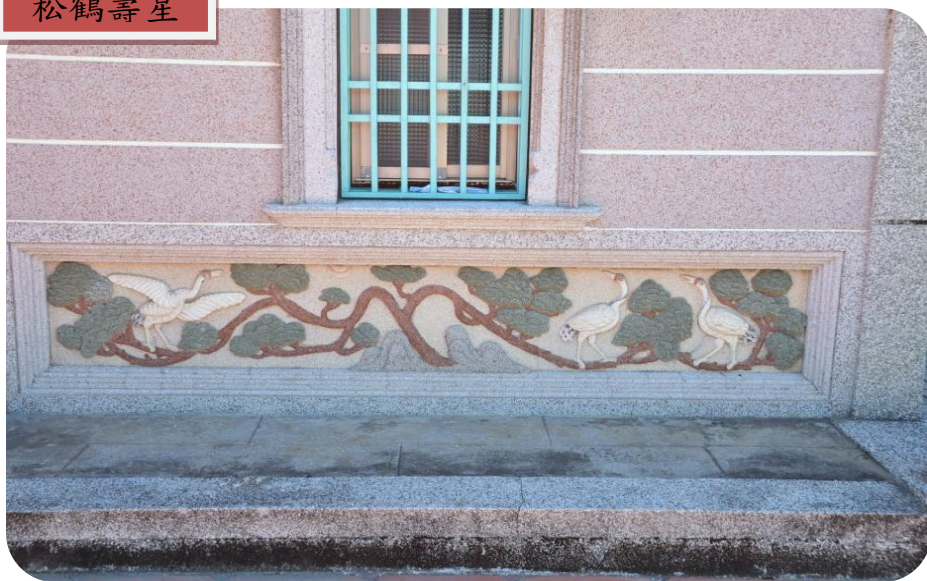
孔雀開屏富貴平安同時有高瞻遠矚之意。

傳統水草文裝飾與鎮宅

希臘毛茛葉裝飾

日式菊花裝飾

## 松鶴壽星



松樹與鶴，俱為常見之物，但是在古人的觀念裡，則各具神異稟賦。松稱「百木之長」，長青不朽，據說壽過千年的松樹，所流松脂會變為茯苓，服者可得長生。鶴則稱「百羽之宗」，據說乃凡人登仙後所

化。服松脂可登仙，登仙後可化鶴，遂有「千歲之鶴依千年之松」的說法，將松與鶴聯繫起來。類似故事在《西京雜記》等書中亦多有記載。瑞圖「松鶴長春」即據此來，也可繪一高齡老人站於松樹下，旁邊站著一隻鶴。此圖除用為向高齡夫婦祝頌雙雙長壽外，也泛作飛昇登仙的象徵。



一品富貴：牡丹+孔雀

獅：有吉祥官至少師之意

竹鹿：得祿



兩隻鵲兒面對面叫：「喜相逢」

雞與牡丹：「起家富貴」



喜鵲與梅花：「喜上眉梢」

西方樣式貝殼飾徽



蝙蝠倒立：「福到」

啣水草紋結：「綿延不絕」



金瓜：「多金多子」



蝙蝠倒立：「福到」

啣水草紋結：「綿延不絕」



富貴一品：草花圖案



一路連科：蓮花圖案(連科)，加上鸞絲，象徵考場仕場順利。

## 神龕裝飾說明：



太平有象



渭水文王聘子



→ 相傳禹在位時，改國號為夏，定都安邑。分天下為九州，懸鐘鼓求直言，立德教諭萬民，四方皆歸王化。一日有人報告在舜帝葬墓有靈異出現：白象在塚前刨土，彩雀又啣土堆墳。老臣告訴禹說此雀名叫憑霄，能反形變色，啣土積埠，風化為珠，服之可得長生。白象耕土，則是天下太平的瑞應，為可喜可賀之

兆。落實到瑞圖上，通常是畫一白象馱著一隻古瓶，也有畫一隻象形寶瓶的。另外，還有畫一白象馱一盆萬年青，或披萬字紋樣，則稱「萬象更新」。

## 富貴吉祥



→ { 鳳凰牡丹 } 寓意婚姻美好，前程榮華富貴。

鳳凰，亦稱為朱鳥、丹鳥、火鳥、鸚雞等，形象一般為尾巴比較長的

火烈鳥，並周身是火。神話中說，鳳凰每次死後，會周身燃起大火，然後其在烈火中獲得重生，並獲得較之以前更強大的生命力，稱之為“鳳凰涅槃”。如此周而復始，鳳凰獲得了永生，故有“不死鳥”的名稱。鳳凰和麒麟一樣，是雌雄統稱，雄為鳳，雌為凰，其總稱為鳳凰。鳳凰齊飛，是吉祥和諧的象征。





韓湘子

李鐵拐

曹國舅

漢鍾離

鐵拐李有鐵杖騎虎，漢鍾離有鼓騎狻猊，張果老有魚鼓騎驢，呂洞賓有長劍及簫管騎馬或象，何仙姑有竹罩蓮花騎鹿、韓湘子有花籃笛子騎牛、曹國舅有玉版騎馬或象，藍采和有大拍板騎獨角獸——這裡刻的八仙搭配有些錯置。



藍采和

呂洞賓

張果老

何仙姑

富貴平安

牡丹+花瓶



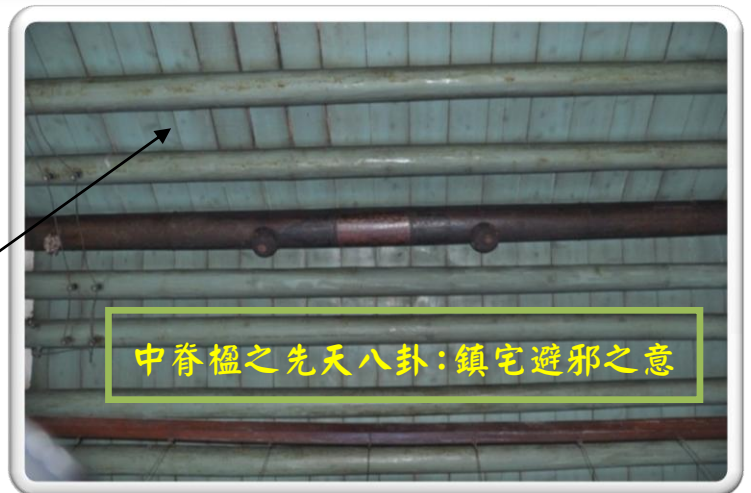
富貴平安

茶花+花瓶

## 上樑裝飾與祈福說明：



屋面楠木採密鋪工法應是受到日式工法之影響。





## 洗石子說明：



門口通道旁之四季花  
與花瓶裝飾：出入四  
季平安。



- 洗石子工法為日治時期後期引入台灣之仿石材施作方式，主要在以較經濟之方式取得石材之質感。
- 洗石子是以泥塑匠師先塑形，再粉上石子灰漿，以水霧或擦拭方式展現石子顆粒，因此在細節上無法像灰泥塑形般細緻。
- 羅宅的洗石子工法已經可視為當時之上等技法。

建築工法技法說明：



中脊脊堵如意串結與火雞裝飾：代表吉祥如意與興旺。



中脊脊堵如意串結與牡丹喜鵲：代表吉祥如意與富貴雙喜。



中脊脊堵如意串結與牡丹喜鵲：代表吉祥如意與富貴雙喜。

簷板與斜筒彩繪  
裝飾：一般為四  
季花草紋表達富  
貴平安之意。



日治時期引進之荷蘭式磚砌工法。



葫蘆代表法力  
彩帶代表無盡  
合為法力無邊  
：鎮宅



好彩頭！

簷板與斜筒彩繪裝飾：一般為四季花草紋表達富貴平安之意。



簷板彩繪無字天書與彩帶裝飾：代表天機與法力無邊。



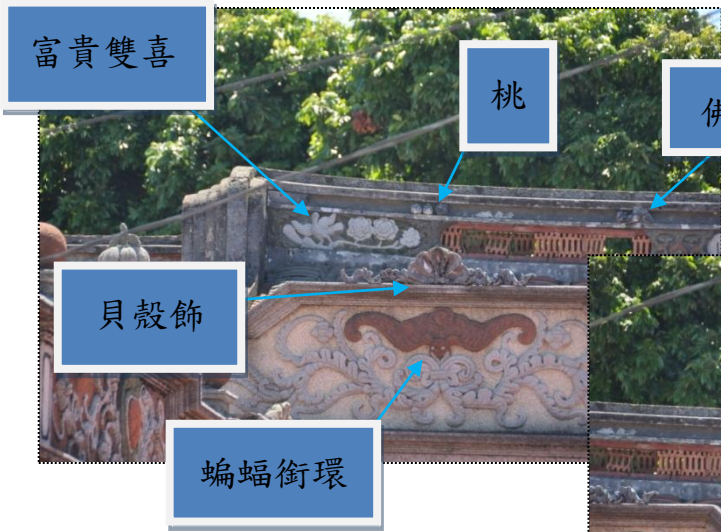
簷板彩繪彩球與彩帶裝飾：代表祈求頭彩綿延不斷。



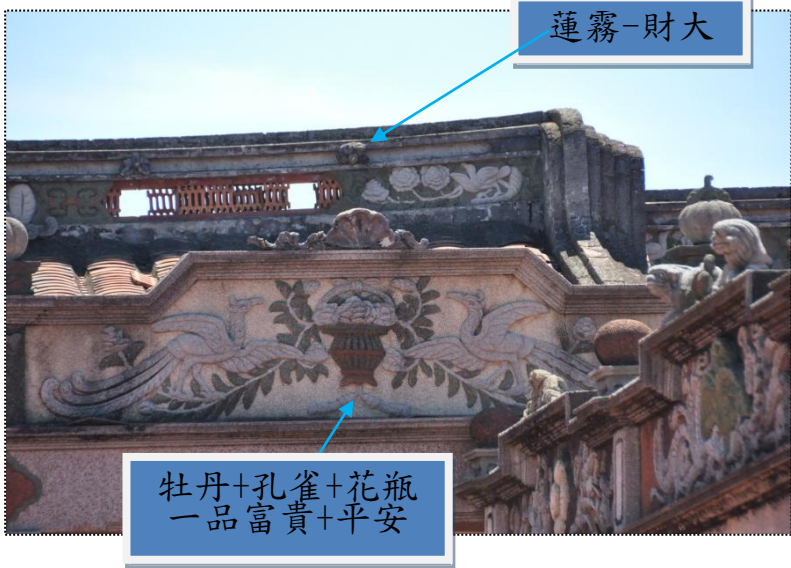
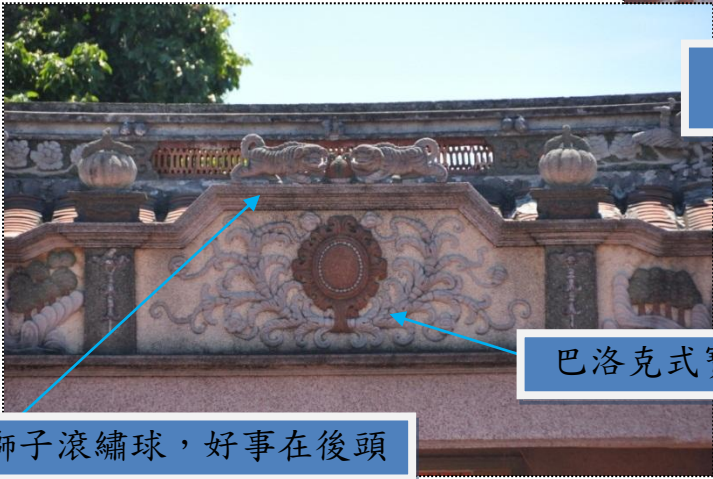
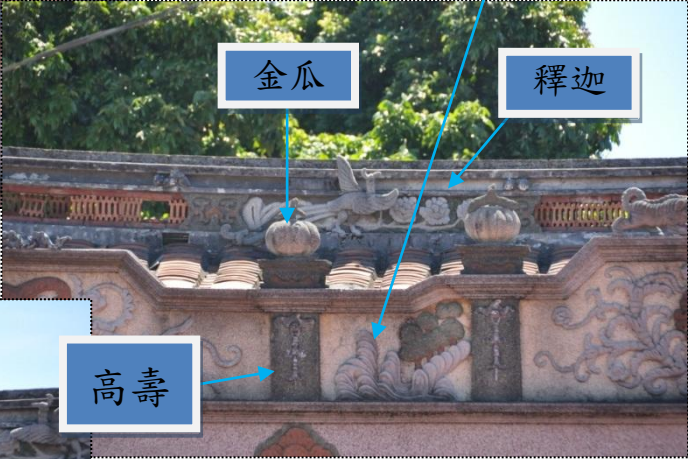
簷板彩繪蝙蝠與水草裝飾：代表福報已到與鎮宅。

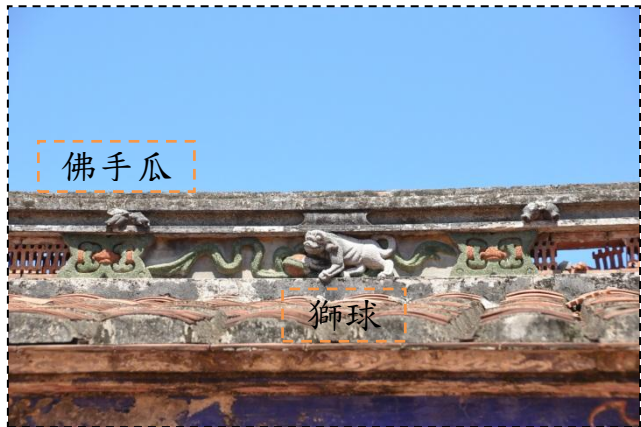


簷板彩繪牡丹花盛開與花苞裝飾：代表代代富貴。



松樹為百樹之長  
代表長青不朽





## 【羅家祖屋】整體進型平面明：

港東羅家祖厝為港東聚落重要之羅家祖堂，採傳統閩式三合院格局，平面布局含正堂身(大厝)，右雙護龍及左雙護



龍，格局主要維持傳統合院民居之生活空間樣式。外觀立面裝修維持傳統民居之裝飾工法，包含剪粘、交趾陶、彩繪等，雕刻構件亦屬精美。實為港東村需極力保存之寶貴資產。



棟頭(馬背)應為金形



雙護龍與過水門



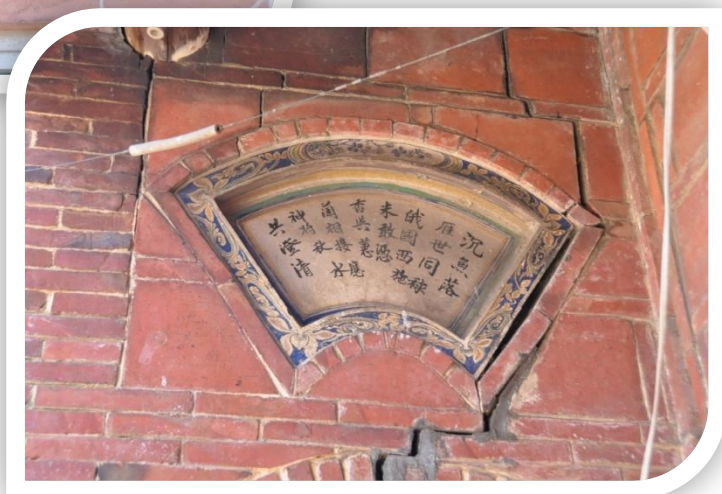
壽字磚砌花窗



正堂為傳統之挑簷形式



彩繪裝飾說明：



立面裝飾說明：







桃型門簷及門臼-出入長壽





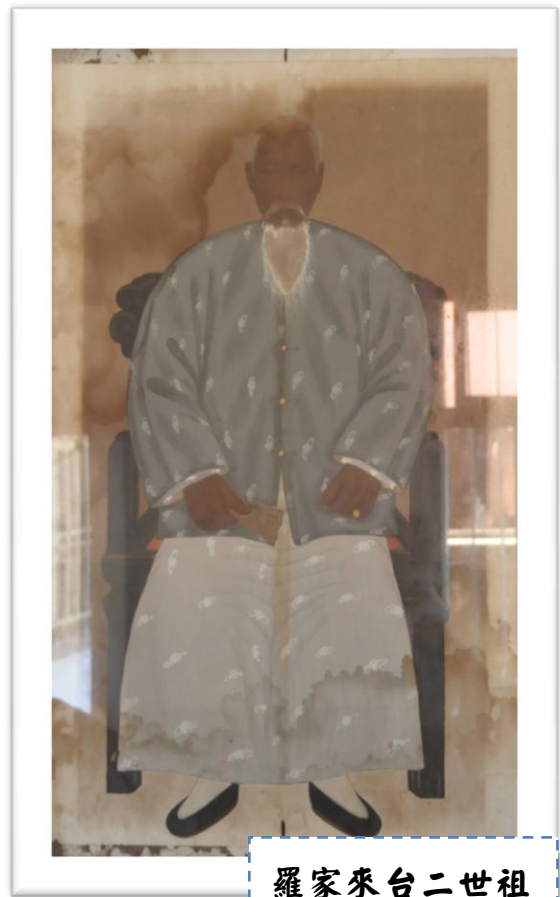
武場交趾陶—內容須再考證—應該是三國故事



老照片說明：

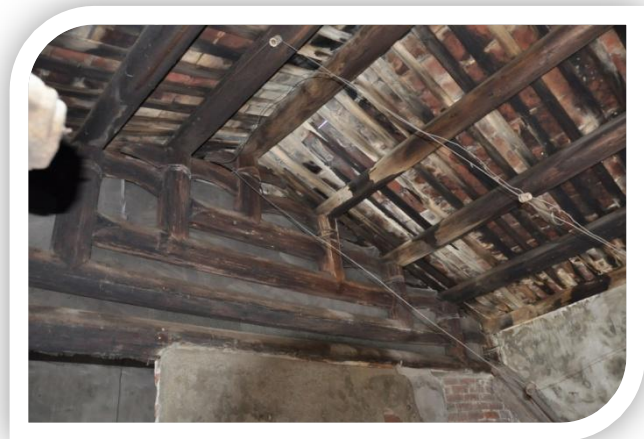


羅在之妻



羅家來台二世祖

建築工法技法說明：



## 二、水利設施：

### (一) 港東四號埤

埤按字典的說明，當名詞用時為矮牆意思，當形容詞用時為低濕之意，台灣話稱水池為水埤，民國 68 年大陂抽水廠尚未建立之前，必需於東港溪築埤（即臨時攔水壩）攔水，引水灌，溉築埤的工程確實是港東的大代誌，當築埤一完成的那一刻，全體現場人員歡呼雷動，並訪問港東耆老鄧安明、羅子健、羅朝選、羅炳春、鄧連祥、鄧鋌、羅幸吉等說明，港東做埤的情形。

在築埤最後的動作叫“踏拼”也是整個過程中最危險的時刻，踏拼成功則大功告成，否則踏拼者就有生命的危險。要完成四路埤，必須依序要成溝頭，三號埤，一號埤，如圖示及說明：

### 台灣藍色東港溪保育協會總幹事吳儷嬋繪



1. 先築溝頭減少水流量以利施做 4 號埤的工作。
2. 再作 3 號埤、4 號埤，3 號埤則以水泥混凝土施做，屬固定設施。
3. 拆除溝頭，增加 4 號埤儲水量。
4. 最後築 1 號埤確保水源充足。

港東 4 號舊照片提供者為：  
羅諸史先生



港東 4 號埤民國六十一年

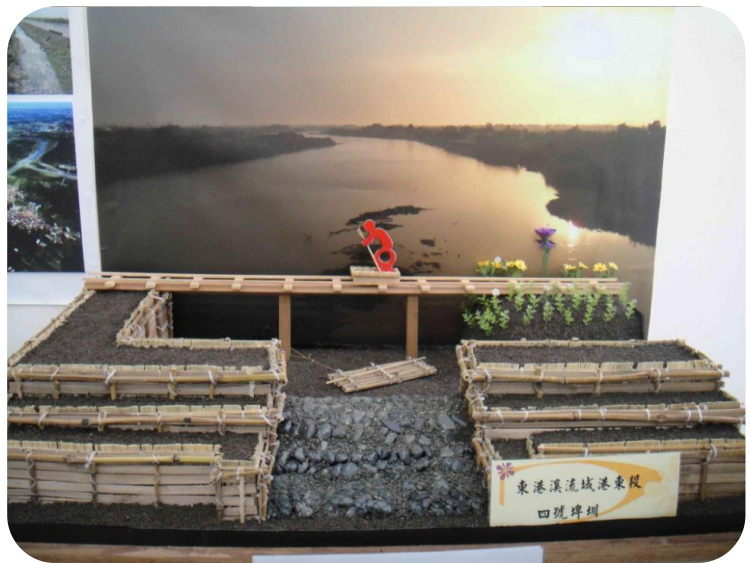


民國六十五年所建臨時攔水壩

屏東農田水利會：  
65 所建臨時攔水壩

港東 4 號埤的模型：

特別請港東耆老羅幸吉先生，依其寶貴記憶，制作港東 4 號埤模型乙座，台灣藍色東港溪保育協會在崁頂老人文康中心，於 10 月 13 日起展示一個月，因製作均為真材實料的原物呈現，博得參觀人員讚賞，真是難能可貴作品。



提供者：鄧允得先生



## (二) 大陂圳抽水廠

大陂圳灌溉區地方人士為達到充分利用東港溪水灌溉之目的，民國五十三年二月組成「大陂圳改善工程促進委員會」追求比照萬丹圳以掙水機抽取溪水、穩定灌溉用水為目標，利用各種機會反應心聲，崁頂選區選出之會員代表更在本會會員代表會高聲疾呼，爭取補助，促期早日實現。民國五十五年，臺灣省水利局辦理東港海岸地區灌溉改善工作，將大陂圳區一併列入規劃，研擬攔河堰施設抽水廠案，進行可行性分析，歷經十年觀測、檢討，在現址施設抽水廠，灌溉面積維持原灌區方架阻力最小而獲定案，民國六十六年，本會一月十一日開工：

- 一、 土木工程包括進水口一處、掙水房一棟一五三平方公尺、沉沙池一座、護坡八十五公尺，渠道工四七公尺、檔土牆九五公尺、橋樑工一處、跌水工一處。
- 二、 機械設備包括一〇〇力電動機三台、豎軸型口徑八〇〇公厘抽水機三台和三噸重吊車一台。
- 三、 電力配電系統一式、照明設備一式。

工程費：總工程費一一、一四一、三九六、五〇元。

中央補助款：九、四七〇、一八七、〇〇元。

本會自籌款：一、六七一、二〇九、五〇元

完工日期：六十七年六月十五日。

大陂圳掙水廠完工後可增加溉面積一六〇公頃，依民國八十四年物價指推估年可節省攔水壩興建及抽水電費約三百萬元，提高農作生產約七五〇萬元，總計效益年達一、〇五〇萬元。

大陂圳渠首工完成至今，灌區困難問題獲得解決，然灌區位處東港沿海地帶，養殖業興盛，大量超抽地下水，地層逐年下陷，田間排水困難而受浸，以及東港溪水污染原日增，腐蝕抽水機件，而河床逐年下降衍生抽水提程增加，建完戶初期每部抽水機組抽水量每秒一·一一九CMS，達到設計抽水效率之五五·五%，為謀補救，於民國八十四年十一月將其中一部機組更換為一一五馬力污水抽水機，次年元月十五日完工，試水結果總揚程五公尺之出水量每秒〇·九三八CMS，達到設計抽水效率標準，凸顯污水抽水機對排水干擾之特殊功能，其餘兩部機組也在其後逐年更新，民國九十九年因機組逾齡老化，再度更新為污水抽水機一〇〇馬二部、七五馬力者一部，確保農業生產繼續發展。

大陂圳抽水廠



### (三) 大陂圳

#### 1. 大陂圳的故事：

起初，李府千歲之李將軍抵達崁頂一帶，發現人民生活困苦，地方區域一遍荒蕪，經深思熟慮後，規劃整體建設，興修水利，便在港東村郊之東港溪築堤攔水，將水勢引進村中灌溉農田，人民生活即獲得便利，生活也隨之獲得改善。



## (2) 大陂圳的營運：

興建初期的大陂圳係每年冬季於東港溪床築造臨時壩攔水，提昇水位利用自然落差原理導入渠道，壩體雖簡陋但規模宏大，蓄水面積廣闊，取其水勢浩蕩，取名大陂圳，其渠道幹線沿著現今，越溪村頂頭庄部落東面，再經由越溪流入九狗溪（溪州溪），為將水源能順利引至南州、東港鎮下廊、大潭一帶農田，又於九狗溪築造臨時攔水壩及渡槽輸水，以水稻種植為主要作物。

民國二十五年，大陂圳與萬丹水利紅合整併成立東港水利紅合為使港東村一帶之農田灌溉順暢，由組合出資，另挖掘新幹線即現今改善中，規模較龐大的有九狗溪臨時攔水壩易受大雨沖毀，取水效果不佳，於民國四十七年建為穿越九狗溪之虹吸工，並施設一號支線內面工，水利設施的不斷改善、擴充，大陂圳灌溉地涵蓋崁頂、南州、東港和林邊等四鄉鎮，受益面積達四千公頃，攸關人民生計至鉅。

由於大陂圳灌區每年第一期作係於東港溪攔水灌溉已如前述，因攔水壩就地取材，構造簡陋，灌溉期間如遇較大雨勢即被沖毀，緊急搶修最決亦需二至三週，且取沙困難，工程費亦年年增加。灌溉效率不甚理想：需第二期作因東港溪水流量大，無法築造臨時壩攔水，除低窪浸水及高地可由淺井抽灌溉外，餘均導流社區排水及上游溪州等埤引水補灌，但上游埤圳之水量視天雨而定，水源不太穩定，同時須俟其灌溉有剩餘水方可利用，影響大陂圳灌區農田耕作及收穫至大，為期大陂圳灌區獲得充分且固定之水量，改善該圳引水工程實屬必要。

（資料摘自大陂圳支流幹線一參考至屏東農田水利會一百年水利文化宣導活動資料。）

### 三、日治時期的舊砲台

※提供者－鄧允得先生

本村總共有六座砲台，四座已拆除，其中一座為二層砲台，地下一層尚完整，上層已拆除，現場有鋼肋遺跡，日治時期本村有日本軍隊駐守，位置是現今造林地就是台灣藍色東港溪保育協會所稱的森之地，第二次世界大戰曾遭受美軍轟炸，死傷嚴重，經常發生軍隊操演之靈異事件，此外本村港有一條憲兵溝（可能就是以前的憲兵路），187 縣道為則稱軍路。



## 伍、港東自然資產

### 【東港溪港東舊汭道濕地】

東港溪在水利處第七河川局整治後導致舊河道形成封閉性水域，因此形成自然的濕地河流，為地方留下一塊尚未開發的好地方，崁頂鄉公所於 98 年提報國家重要濕地評選獲地方型的國家重要濕地。



提報範圍及面積：東至平和北路西至東港溪堤岸南至舊河道水閘門北至港東二號橋，約 18 公頃，屬河流自然濕地。



動植物的種類，白腹秧雞珍貴稀有動物為主要物種，動物以白鷺鷥為主，植物以布袋蓮為主，珍貴稀有植物為探芥草，屏東石龍尾，小花石龍尾。



以上資料提供者：鄧允得先生

港東村位於屏東縣境內東港溪旁，為屏東平原人口密集的農業區。本區原為古隘寮溪的下流，昔日溪流水道縱橫如網，有豐富的濕地生態景觀和多樣的生物資源。1938 年日本總督府築堤將隘寮溪水引入高屏溪後，而呈現出現今大致的環境景觀。本村在西北方和東南方分別為東港溪和南州溪與其他鄉鎮隔離，村內另有大小灌溉溝渠，水資源十分充沛。

**氣候條件**—本村的氣候屬於亞熱帶氣候，每年的 11 月到翌年的 4 月為乾季的枯水期，天氣晴朗乾燥，下雨天數常不多於 10 天。5 月到 10 月為雨季的豐水期，下雨充沛，甚至在颱風來臨時，常造成洪水氾濫，由於本村地處低窪，洪氾嚴重時常淹到村內各家的庭院和屋內。本村的氣溫以 7 月最高，月均溫可達 28°C

以上，白天最高氣溫也可達 34°C，但由於本村近海常有海風吹拂，減輕夏日酷暑的現象。冬季氣溫以 1 月最冷，但常不低於 19°C，且冬季多晴天，陽光普照氣溫暖和，是全年最舒服的季節。年平均蒸發量在於 1300~2000 公厘之間。濕度夏季大於冬季，一般約在 75%~85%之間，由於夏季溫度和濕度高而常令人略感悶熱。

**土地利用**--本村的土壤主要為東港溪沖刷下來肥沃的沖積土，水源充沛加以氣候適合和土壤肥沃，利於發展農業。土地利用型態主要以農業和養殖業為主，其中農業多為種植水稻、雜糧、果園、苦瓜、紅豆和檳榔園為主，漁業多設置魚塭，養殖草蝦、白蝦、泰國蝦和鱸魚。並有 4 處大型的養豬場。由於村內水域發達風景優美，提供了捕魚、垂釣、散步和騎車的休閒場域，沿東港溪畔是民眾平日運動休閒的重要地方。

**國家重要濕地**--在經過多年的推動下，2011 年 1 月終於公告本村旁的濕地為國家重要濕地(地方級)--崁頂濕地，是本村生態資產最豐富的地區，總面積為 153 公頃，其中大部份面積在本村範圍內。濕地長約為 5 公里，向北銜接港東二號橋，南到平和南路，西側為港西抽水站和其堤防內的浮覆地，東側為東港溪的舊河道。此濕地位於東港溪下流，距出海口僅約 4~5 公里，東港溪的感潮河段為出海口到港西抽水站之間，長度為 4.5 公里，濕地內的水域生態仍受到東港溪感潮的潮水漲落的影響。濕地內的舊河道水生植物大量繁衍，幾乎覆蓋大部份的水域，但其中有豐富的水鳥與水中生物繁殖，目前舊河道內的水源主要來



自雨水和地下湧泉的溢注，水流幾乎呈現靜滯的狀態，但當雨季來臨大量的降雨，水位升高使水流由河道南岸水閘門流出。

**水質條件**—由於農業活動的施肥、生活污水和畜牧污水的排放，東港溪水流經過本村時，水質已經呈現中度污染狀態，其中尤其以水中氨氮的濃度偏高，達到重度污染的程度。未來要改善水質的狀況，可利用濕地中植物的淨化作用，將水中的營養鹽吸收，達到淨化的效果，尤其可以利用舊河道中生長茂密的水生植物，是天然最佳的淨水場域。

**生態資源調查**—依據民享生態環境調查公司於 2011 年的調查報告顯示：

**水域生態**—濕地內有浮游性植物 84 種，附著性藻類 65 種，浮游性動物 46 種，底棲生物 54 種和魚類 17 種。但其中有多數的種類為最近幾十年來引進的外來種，其中最令人擔憂的是有鱷魚、鱷龜等大型攻擊性爬蟲類出現，也存在有多種外來種魚類，使此濕地的水中生物組成有很大的改變。依據前人的口述，港東村週圍的水域在日據時代，每逢冬季築埤灌溉時，築埤的人員在水中仍可踢到水獺，可見當時河流中供以為食的魚蝦族群數量之豐富。1977 年東港上游尚未大量養豬污染水源時，河水清澈見底河中有大量的河蜆。但是在 1978 年以後河川嚴重污染，再也無人在河中飼養河蜆，而出現撈捕紅蟲的人群，東港溪的河川生態已陷入奄奄一息的慘境。未來如能利用此濕地植物淨化的功能，將東港溪水質淨化後，再加以妥善規劃，應可營造出合適休閒的親水空間。

**陸域生態**—目前記錄有維管束植物 70 科 189 種；哺乳類已不見大型的野生種類，而以鼠類為主，如鬼鼠、溝鼠、小黃腹鼠和食蟲目的玄鼠。鳥類有 37 科 104 種，

且其中有 7 種珍貴稀有的保育類動物，此外尚有族群數量豐富的鷺種、秧雞科的種類，在港東二號橋上下游河段兩側河岸邊，冬季常出現大量的雁鴨族群。最令人注意的是在冬季有高達六百多隻的鸕鶿，常到港西抽水站前方的水域潛水覓食，場面十分壯觀，是鳥類觀察的好地方。兩生類有 5 科 14 種，其中以虎皮蛙和外來種的牛蛙具有食用的經濟價值。爬蟲類有 9 科 30 種，其中有 4 種政府公告的保育類蛇類應予以保護。昆蟲中發現有 77 種蝶類和 26 種蜻蛉目昆蟲，昆蟲的種類是非常多的，針對港東村環境內詳細的昆蟲種類數目，未來仍需詳加調查並加以登錄。

港東村的陸域生態近年來的改變十分的快速，已和以往有很大的差別。1970 年以前港東村是農業社會的生活環境，除了有大量的刺竹林和大面積的果園孕育著野生動物。1970 年以前尚有石虎的存在，40 年來已不再出現了。以前仍有大批的黑鳶在村內天空中盤旋，養雞人家都需要將小雞以雞籠罩好，但目前已無此擔憂了。在 40 年前每戶人家仍有大塊的土埕空地，供小孩玩耍。小孩可以用竹葉心來釣土蟲(虎甲蟲的幼蟲);下雨前常會出現大量成群的薄翅蜻蜓，現在這些物種已不再出現，情景也不再重演。取而代之的是大量的柏油鋪面和現代化的水泥空間。未來如果要營造港東村成為生態豐富的聚落，需要如同以前一樣有大面積的樹林，和透水的多孔隙空間，在良好的環境規劃下，將可呈現多樣貌的生態環境和舒適的生活空間。

**污染防治**—港東村的環境已受到來自畜牧業、養殖業甚至東港溪上游食品業和醫療業等產生廢污水的污染，水質已處於中度到重度的污染程度，不但影

響環境的衛生，也影響到村民的健康。村旁的四處養豬場不時飄出豬場特有的臭味，也嚴重影響到周圍居民的生活。加以本村距離炭頂焚化爐僅不到 2.5 公里，焚化垃圾產生的空氣污染，也威脅著村民的健康。近年來港東村附近農地出現大量工業廢棄物，2012 年甚至在北勢村旁，也發現有工廠堆置掩埋大量數以千萬噸的脫硫渣和廢鋁渣，酸鹼值高達 PH 值 12.9 的強鹼，造成土壤嚴重的污染，日久之後下滲到地下水，造成更嚴重的環境危機。

昔日空氣清新、水質甜美、土壤乾淨的港東村，現在空氣、水質和土壤三方面均已遭受嚴重的破壞，為了維護村民的健康和生活的福祉，我們必需加強監測環境的品質、監督制裁違法的業者，更需要嚴格加緊督促主管部門，防制污染的產生並將已產生的污染物清除出港東村，還給村民健康、美好的生態環境。鄉親們，我們也要群策群力為我們的下一代努力，將昔日美好的環境留給他們。

### 《參考文獻》

劉吉川、彭仁君、盧建銘，1999，東港溪整治綱要計畫規劃—東港溪流域集水區管理、生態保育及教育宣導研究專題報告，經濟部水利署第七河川局委託。

陳朝圳、游進裕，丁澈士、孫元勳、吳守從、方力行，2006，東港溪河勢情勢調查計畫，經濟部水利署第七河川局執行，財團法人台灣水利環境科技研究發展教育基金會委辦。

提供者：羅柳墀教授

周大慶、黃大駿、謝宗宇、陳東瑤，2011，屏東縣 100 年度國家重要濕地保育行動計畫—崁頂濕地改善復育工程計畫-東港溪崁頂濕地生態資源調查與巡守期末報告書，屏東縣政府主辦。

## 崁頂濕地官方登錄資料簡介

編號：TW071	面積：153 ha
中文名稱：崁頂濕地	類型：河流自然濕地
英文名稱：Kanding Wetland	行政轄區：屏東縣崁頂鄉 120°28'16"E，22°30'43"N
管理機關或單位： 屏東縣崁頂鄉公所	
範圍： 東自平和北路起，西至東港堤岸止；北自港東二號橋起，南至舊東港河道水閘門止。	
簡介： 東港溪源自大武山，由東港入海。第七河川局進行截彎取直工程，舊河道遂成了狹長型的湖泊，其中的水筆仔樹叢提供水鳥庇護。	
重要生態資源： 動物有鷺鷥及雁鴨等鳥類，雙邊魚等河口魚類。植物則有布袋蓮等。	
珍貴稀有的種類： 澤雉	
濕地的現況與潛在威脅： 布袋蓮生長，除導致水質惡化外，也會阻礙水流。	
參與推薦單位： 屏東縣崁頂鄉公所。	



## 陸、重要產物（昔日）

### 一、製糖

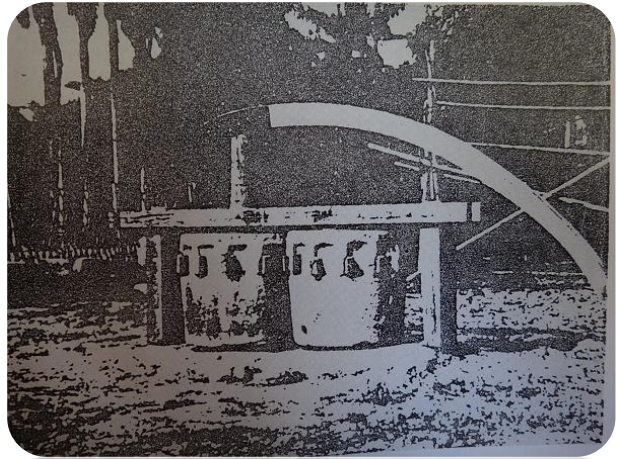
※提供者—周芬姿校長

台灣種植甘蔗、榨糖等技術的引入始於十七世紀荷蘭人佔領安平時期，並從中國廣東福建沿海招募蔗農、在南部平原興建水利灌溉設施。日治初期，當台灣總督府決定要以糖業為台灣產業發展重心。當時在屏東平原上的農業實業家，也於此時紛紛在平原上成立新式製糖廠或舊式糖廍，加入台灣社會資本主義化的列車。明治 40 年（1907）6 月，臺灣製糖株式會社（以下簡稱：臺糖）正式進入屏東平原。當時，由於工廠尚未完全建設完畢，仍需要改良糖廍的幫助。到了明治 42 年（1909）每日壓榨能力達 1200 噸的阿緱工廠完工。總督府正式撤除改良糖廍，使得台籍紳商的勢力完全遠離屏東糖業，由日籍人士所控制。

日治時期屏東平原（不包含恆春半島）有兩個糖廠，一是東港（溪洲）製糖所、一是阿緱製糖所，成為臺灣製糖株式會社的主力所在。崁頂鄉內後廍等地名即為舊式糖廍所遺留下來的稱呼。港東羅氏家族依據族譜登載，五世早公（1847-1923）前往港西村與六世喜、茂、利、在四子，以『和春』為行號，經營糖廍，製造黑糖。經營得法成為田地約一百六十甲大富翁。侃公四子乾公與子『才』（五世），人稱羅阿才，以『和泰』為行號經營糖廍，成一百五十多甲地、季收稻

米千石之富翁。經營糖部製造黑糖，性溫順事事不與人爭，糖廊使用原料甘蔗，從十五公里路程遠，交通不便之地萬巒村，以牛車經過數溪流運到港溪村糖廊，可見港東村當時以榨糖、糖廊經營為主要經濟生產活動！

早期，為了保護壓榨甘蔗汁的石車，用牛為動力製造糖汁後製造黑糖，也為了讓拉動石車的辛苦牛隻和工作人員免日曬雨淋之苦，壓榨機房是被建造成底圓頂尖的亭子造型，於是「廊亭」之名便出現了，人們便以「糖廊」來稱呼。



此石礮由羅秋甜女士提供，據她所說是一次經過大水患後無意間發現，便請眾人搬運至家，重約兩百五十公斤，現今仍就保存完整。

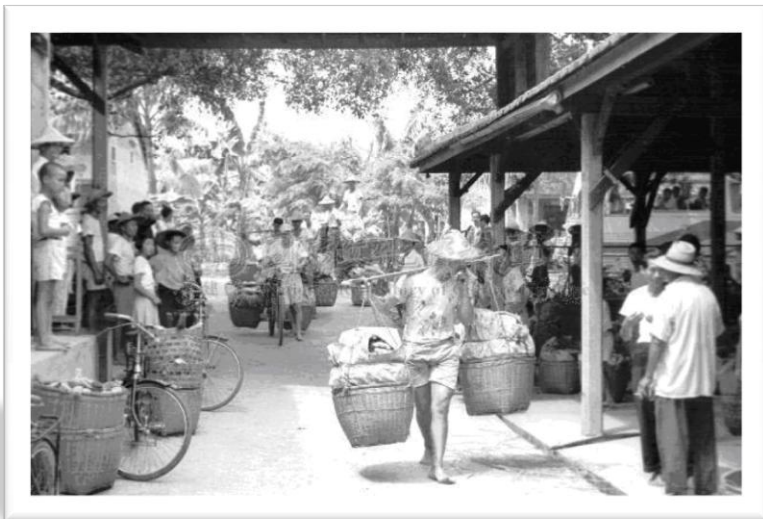
## 二、香蕉

※提供者—周芬姿校長

民國 4、50 年台灣種香蕉、賺外匯，全台種植香蕉面積達 8 萬公頃，當年擔任高雄青果聯合社主席的吳振瑞，吳振瑞主持青果社時期，香蕉在日本市場佔有率為百分之九十，年出口量高達二千七百萬箱，每年賺取外匯六千萬美元，創造台灣蕉農的黃金歲月。高屏地區的蕉農，尊稱吳振瑞先生為「蕉神」。當時港東村人羅清源出任青果社總務課長。村中亦有一香蕉集散場，由羅家後代羅登超設立，曾任旗美商工董事長、志成商工董事。曾任崁頂鄉民代表會主席、縣議員。鄉農會理事長。村中大多數人都曾在此一香蕉集散場工作、擔任捆扎工或搬運、包裝工人。

那幾年裡家家戶戶種植香蕉，口述傳說：當年種植香蕉一甲地一年的收益，就可以隔年再買一甲地。可見當年很多人因香蕉種植就置產、修屋、致富。其次是牛車運輸。不論甘蔗或香蕉收成後要交給糖廍或集散場，主要運輸工具都依賴牛車。因此村子裡也有以牛車駕駛為業的耆老。據他口述，當年最遠曾到達美濃。在美軍轟炸東港鎮時期因羅燦醫師（醫師、曾任東港信用合作社主席，和春診所院長）所託，將其珍貴家產運到美濃避難。途經屏東市、里港、高樹，為渡荖濃溪，差點被大水連牛帶車沖走。





香蕉銷日的黃金年代，  
全台掀起種香蕉的風潮，  
只要有一點地，農民就迫不及待地將之全部闢為香蕉園。

※提供者—鄧允得先生

港東農產業：香蕉集貨場(malucha，由羅登超獻地)技術工程人員之合照—此照片由鄧允得先生提供。



据舊照片中二位技工鄧允陣、鄧允端兄弟說明，香蕉集貨場由青果合作社派當地人擔任場長，蕉農將香蕉運到集貨場，由技術工選別分內外銷，外銷香蕉果蒂再作防腐處理，後裝籠（後期改裝箱）海運外銷日本，蕉款則由青果合作社有接匯入蕉農帳戶，香蕉當時居高經濟作物對富裕農村，貢獻甚大，後來青果合作社理事長吳進瑞因故下台，外銷日本數量大為減少而逐漸沒落。

## 柒、重要產物（今日）

### 一、苦瓜產銷

苦瓜產銷班班長鄧水來說本村大部份都種植青色苦瓜因種植後 30~45 天就可採收，產量集中較得農民喜愛，產量每分地約 230~250 箱（每箱 20 公斤）小面積則種植白色苦瓜，種植約 45~60 天方可採收，惟採收期較長。



苦瓜在名稱上有個苦字，每逢過年過節，價格均會滑落，如最青色苦瓜改名為翠玉瓜，白色苦瓜改名為白玉瓜，當可破除遇有喜慶節慶不吃苦瓜之傳統觀念。

種植苦瓜需搭蓋棚架，天網等相關設施，每分地大約 9~11 萬元，可說投資資本較高，若遇到颱風來襲則是損失慘重，雖經濟收益高，然風險相對增加。



## 二、玉荷芭產銷

玉荷芭產銷班班長羅慶立說，玉荷芭屬多年生一年採收一季的高經濟作物，本村種植面積約八、九甲，每年於五月、六月份採收，因採收期較比其他區早，故可賣到好價錢。



另村長羅明進說，本村玉荷芭最好吃，其原因有二，一是水質好有地下湧泉，二是土壤為沖積土，最適合玉荷芭的生長。

苦瓜產銷班，玉荷芭產銷班等二個產銷班，係由行政單位崁頂鄉公所負責輔導，有別於其他產銷班由農會輔導之慣例，非常特殊，全省算是絕無僅有。

## 捌、港東水患史

東港溪主流長約 44 公里，全流域面積 472.2 平方公里。流域行政區域包括東港、潮州二鎮，林邊、新園、南州、崁頂、新埤、萬巒、竹田、麟洛、內埔、長治、鹽埔、瑪家、泰武等十三鄉及萬丹鄉部份區域。

東港溪流域年平均降雨量約 2,499.8 公釐，河川年逕流量約 10 億立方公尺，水源十分豐沛，除可供應流域內 24,130 公頃農田灌溉使用外，剩餘水量尚可供應高雄地區工業及公共用水。為配合大高雄地區工業生產、商業發展、與家庭用水之所需，臺灣省自來水公司曾委託臺灣省水局（經濟部水利處前身）規劃設計港西攔河堰，並於民國 66 年於東港溪下游港西與烏龍之間設置攔河堰、進水口及抽水站各一座，利用攔河引水至鳳山水庫，以供應高雄地區使用。



NPUST-SWC-SERU

- 全長 87 公尺；包含兩座排砂道及六座溢流道。
- 採用傾倒式閘門，配合無浮子式自動開關及手動開關，控制堰後水深。

後因水流地形變遷，必須於攔河堰上游即港東村境內，設置臨時簡界橫堤檔水，始有足夠水量，抽送至鳳山水庫。

由現場測量結果研判，此一攔水土堤位於整個河段中地劫最低處。根據現勘訪，查攔水土堤曾以鉛絲蛇籠構置，堤頂最高高程曾達 3.394



公尺；現今則以土袋替換，堤頂高程為 1.574 公尺。當洪水水位高過土堤時，即發生溢流。而根據現勘訪查，過去颱風期間，攔水土堤曾造成堤前、堤後水面近 3 公尺落差。溢流的洪水經由此處向下游低窪處流動，此時加上河岸旁魚塭堤岸過高。形成堤防，阻礙洪水回流入東港溪河道，而迫使洪水朝龍港大橋左側引道流動，連帶形成港東村淹水。

### 港東村內洪水痕跡現勘

現勘點均沿東港溪河道左岸往上游前進，沿途多為水稻田或果園，且多無防洪構造物。隨地劫高低起伏，走訪之家曾遭洪氾侵襲的程度各不一致，而經實測現地洪水痕跡發羅順湖先生位標高介於 3.67 公尺至 4.31 公尺之間。村民羅順湖先位於東港溪旁攔水土堤前的果園，每逢颱風，該處經常淹水，洪水位標高 3.99 公尺。

接著經濟部水利處第七河川局於九十一年度起陸續完成東港溪崁頂堤防整治東港溪，因港東村土地處東港溪與九甲溪（南州溪）匯流處水患頻繁，因此就月港東出名淹大水之諺語。

本村其水患情形分三個時期說明：

一、民國 66 年前即港西攔河堰及臨時攔水土堤自來水公司尚未設置前，大水自然沖刷河道經常改變，每次改道，為生命財產安全計，即有遷離避免被洪水沖走，造成舊港東之先民遷往竹圍仔及新厝居住，河水氾濫導致河道的變遷史就是港東村早期的遷移史。

二、民國 66 年至民國 91 年間，即港西攔河堰設置後至水利處與崁頂堤防前，此時溪流自然沖刷無法運行，導到溪水受到人工建物的阻擋造成流而水淹港東的事件一再重演。

民國 83 年 8 月份的凱特琳颱風，道格颱風自來水公司因攔河堰及臨時土堤的設置理賠 16,482,480 元，85 年 7 月 31 日之賀伯颱風自來水公司，因相同理由再度理賠 16,482,480 元。

港東村民据此為由，再度要求自來水公司應 66 年設置港西攔河堰至 82 年有關的水患一併要求理賠並委託國立屏東科技大學助理「港西抽水站攔河堰工程於國社六十六年至八十二年間對東港溪下游洪氾影影響調查報告」並於 90 年 5 月 14 日辦理完成，達補償標準者計三次（一）66 年 6 月 5 日豪雨（二）66 年 7 月 24 日賽洛瑪颱風（三）70 年 8 月 30 日艾妮斯，九三豪雨，後因請求權因 15 年不行使而消滅及自來水公司閘門題否有按規定開啟之責任問題，致無疾而終。

損失為歷年之最



2009年8月8日13點29分，水深尚未達30公分由於明治溪土堤潰堤，水位迅速上升，港東抽水站，抽水機被淹，而失去功能直到南州堤防（抽水站旁的一百公尺處）潰堤洪水才逐漸解除。



洪水過後室內傢俱被毀場景之一。

民國 99 年 9 月 19 日港東村因連日豪雨，再度淹水，其因係山压大豪雨南洲溪溪水暴漲，水位高於港東村，造成排水口，變成進水口而氾濫成災，還好僅造成部份地勢較低之處淹水，損失較輕微。以上資料出處：港西抽水站攔河堰工程 66 到 82 年間之港 影響調查報告，崁頂鄉公所，公所之相關資料。

【附註 1】

崁頂鄉 8 村落居民的職業的台語俗諺『港東出淹水，力社出廚技，洲子出攏井，後部出選舉，崁頂補嘴齒，過溪出文舉，圍內弄布袋戲，田寮捉老鼠。』

【附註 2】

凱特琳，道格，賀伯颱風自來水公司的理賠其標準竟然以道路為界平和南路，平和北路，以西部分均列入補償範圍，以東部份雖然也淹水則排除在外，真是一件怪事。

【附註 3】

累積雨量超過 300 公釐颱風暴雨事件

年代	颱風事件	颱風期間	總雨量(mm)	降雨日數
66	豪 雨	06/05~06/07	478.2	3
66	賽 洛 瑪	07/24~07/27	602.1	4
70	莫 瑞	07/17~07/23	534.3	7
70	九三豪雨、艾妮斯	08/31~09/05	723.3	6
75	梅 雨	05/20~06/13	638.8	25
77	杜 爾	08/11~08/16	637	6
78	莎 拉	09/09~09/13	394.8	5

備註：民國 83 年 8 月 1 日至 5 日「凱特琳颱風」屏東站之累積雨量為 578.0mm  
民國 85 年 7 月 31 日至 8 月 1 日「賀伯颱風」屏東站之累積雨量為 264.0mm



#### 【附註 4】

89 年 3 月 21 日及 24 日自來水公司第七區會理處法定代理人曾浩雄經理與港東村羅明進村長雙方簽署協議書若自來水公司不履行承諾，港東村村長有權挖開臨時擋土堤故確保村民免受淹水之苦。

三、91 年 7 月起水利處第七河川局陸續完成崁頂堤防，雖然解決東港溪水淹港東的問題，卻造成港東村內雨水排出的難題，若遇漲潮，南州溪水位高於憲兵溝則無法自然排水，且港東抽水站的設計僅為解港東之積水，若遇大豪雨則失去功能，其中以莫拉克颱風為最嚴重 98 年 8 月莫拉克颱風橫掃台灣，其來帶的強風豪雨，重創台灣中南，根據中央氣象局的統計資料，最高累積總雨量高達 3,000 餘公釐，造成明治溪土堤潰堤 100 餘公尺，大水由力社傾瀉而下，大豪雨再加潰堤，港東村邊進水深及胸農田淹沒，房屋內傢俱全毀對外交通完全中斷。

提供者－鄧允得先生

## 玖、結後語

人家常說歷史的演變其身後總有一段故事，經由世人的記憶述說傳承，才得以瞭解這其中演變的過程，循序漸進的發現、看到、聽到有別以往的認定事實，超乎自我想像的探索是從中所得到的收穫，這些都是非常難能可貴的一段回憶。

羅嘉欣、羅宛茹二位在地年輕人的參與，讓港東村史的記錄有個開始，確有特殊之意義存在，以下謹將其參與心得感想原文登錄，沒有她們的加入，港東村史，就遙遙無期，並希望村民繼續提供史實以便補錄，日趨充實完美。

起初，會參與這堂課，其實是一次的巧合，一次的因緣際會下的聊天，由鄉公所行政室林主任傳達告知村裡即將開一門課堂，是港東文史的課程，剛開始我還不太明白，對它所下的註解可能是關於村裡一些以往古今的追溯，對於這門課大概是怎樣的形式還真是百思不得其解，當下也猶豫便沒應允，但是既然自己不懂的事物，又剛好有這機會也在好奇的狀態下，便參與了這堂課程。

期間周老師也認真準備蒐集了村裡的相關資料，藉由村裡的長輩曾經經歷過的一段故事分享回朔，讓我看到了許許多多現今不同的一面，也才知道自己居住這麼多年的故鄉港東村，是因為河道變遷祖先們從另一端搬遷而來，雖說歷史離我們有點久遠，但是從這些長輩們口中傳達的訊息中，讓我獲益良多解了不少層層疑惑，還有像是廟宇的文化傳奇，才發現其背後的故事都讓人不得不嘖嘖稱奇。

參與此次的課程，才能讓我和同學親自發現到、挖掘到，一點一滴慢慢搜尋我們這塊大地上，這些屬於我們村裡周邊的景點、特色和古蹟文物…等，我們才得以在其中將它們諸諸呈現於其分享，讓一些對於鄉外或是年輕人，讓大家共同重新認識這個我們深處腳踏下的鄉村地方。

※提供者－羅宛茹 100.12.21

在剛開始上文史課的時候，真的是一頭霧水，完全沒有方向，之前也是完全沒有接觸過，但是在周老師的講解下大概有了一點方向，她帶著我們一點一點的摸索，跟著她的腳步慢慢的學了不少東西，周老師也很努力的讀了很多相關書籍、收集資料，並劃出重點讓我們更容易進入狀況。

另外村民們的共同配合，大家將自己親身經歷過，或者聽從其他長輩曾敘說過的從記憶裡再次描述出來，加上我們好幾個禮拜一起去拜訪、訪問、蒐集些許資料，也因此得有機會去廟裡靜靜觀看廟裡的建設跟相關歷史沿革，更進一步認識自己村莊的廟宇，不然平常都只有去廟裡拜拜，並沒有真正仔細了解廟宇的歷史。

而幾個禮拜下來透過村民、耆老的記憶述說，從無到有，慢慢拼湊，一滴一滴的漸漸完成這份屬於自己村莊的文史資料，將其記錄下來，得以讓後代子孫延續下去。

## 拾、參考資料

南部地區社會教育資源服務網－屏東區－港東古厝。

屏東縣崁頂鄉港東社區。

(<http://ume.com.tw/924007/AboutUs.htm>)

(<http://www.ume.com.tw/924007/Default.htm>)

羅氏來台開基祖公族系譜。

屏東縣崁頂鄉鄉土教材題庫（崁頂國小）。

屏東農田水利會一百年水利文化宣導活動資料。

港東驚艷--屏東縣崁頂鄉港東村羅家古厝

(<http://blog.yam.com/adama/article/8421076>)